

# PISTOLA DE PINTURA COMPACTA

## PRO-537 0.8 (H.V.M.P.)

CORPO COM REVESTIMENTO EM TEFLON



# PDR

FERRAMENTAS PNEUMÁTICAS

## Manual de Operações

[www.PDRPRO.com.br](http://www.PDRPRO.com.br)

## 1. DADOS TÉCNICOS

<b>Modelo</b>	<b>PRO-537</b>
Sistema	<b>H.V.M.P.</b> ( <i>Alto Volume Média Pressão</i> )
Bico Original	0,8 mm
Volume do Copo	250 ml (Preto UV)
Pressão de Trabalho	2,2bar / 32 psi
Pressão Máxima	2,7bar / 39 psi
Entrada de ar	1/4"
Consumo de ar médio	5 a 7 pcm

**\*OBS:** As informações contidas neste manual poderão sofrer alterações sem aviso prévio por parte da BERLINER DO BRASIL MOTORES LTDA, com o intuito de aprimorar o produto.

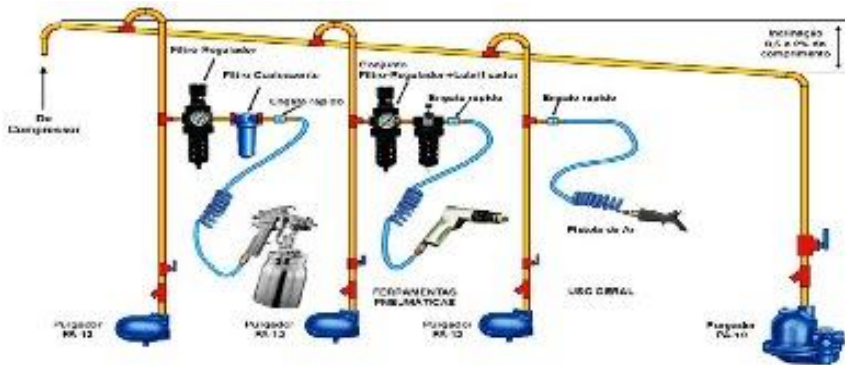
## 2. CARACTERÍSTICAS TÉCNICAS E OPERAÇÃO

- Esta é uma pistola de pintura compacta com a nova tecnologia exclusiva H.V.M.P. (High Volume Medium Pressure) e alimentada por gravidade;
- Que Proporciona maior versatilidade nas aplicações para o usuário, com eficiência tanto para primers quanto para Top Coats;
- É ideal para aplicação de materiais para revestimento e acabamentos, com exceção de materiais corrosivos e abrasivos.
- Esta pistola opera com média pressão, mas a taxa de transferência de tinta é mais elevada que nas pistolas tradicionais;

- Por conta da excelente atomização da tinta, o trabalho com esta pistola resulta pouca névoa, o que representa significativa melhora do ambiente de trabalho;
- Esta pistola apresenta ótima qualidade de pintura, sendo indicada para acabamentos exigentes, atendendo aos mais altos requisitos dos profissionais de pintura;
- Monte o copo na pistola;
- Conectar a pistola a uma fonte de ar limpo, isento de umidade e óleo, usando uma mangueira com pelo menos 8 mm de diâmetro interno. Dependendo do comprimento da mangueira, um diâmetro interno maior pode ser necessário;
- No regulador de pressão, ajuste aproximadamente entre 30 a 34 psi;
- Dilua a tinta a ser pulverizada conforme as instruções do fabricante do material filtre a tinta em peneira, antes de colocar na caneca da pistola de pintura;
- Faça uma pulverização experimental;
- Regule o leque, abrindo ou fechando o Botão Regulador do Leque (22);
- Pulverize uma pequena área, para ajustar a velocidade de trabalho e o acabamento desejado. Se o acabamento estiver muito seco ou áspero, a quantidade de material é muito pequena em relação à pressão do ar. Gire no sentido anti-horário, o Botão Regulador de Fluido (27), ou diminua a pressão do ar no filtro regulador;
- Mantenha sempre a pistola perpendicular à superfície que está sendo pintada;
- Não mova a pistola em arco. O movimento em arco produz camada de tinta não uniforme;
- Recomenda-se que a pistola seja mantida à uma distância de 16 cm da superfície;
- A posição da capa de ar determina a posição do leque. Gire a capa de acordo com as necessidades da aplicação
- Use uma máscara de proteção para evitar inalação de tinta e solventes;

### 3. MANUTENÇÃO E LIMPEZA

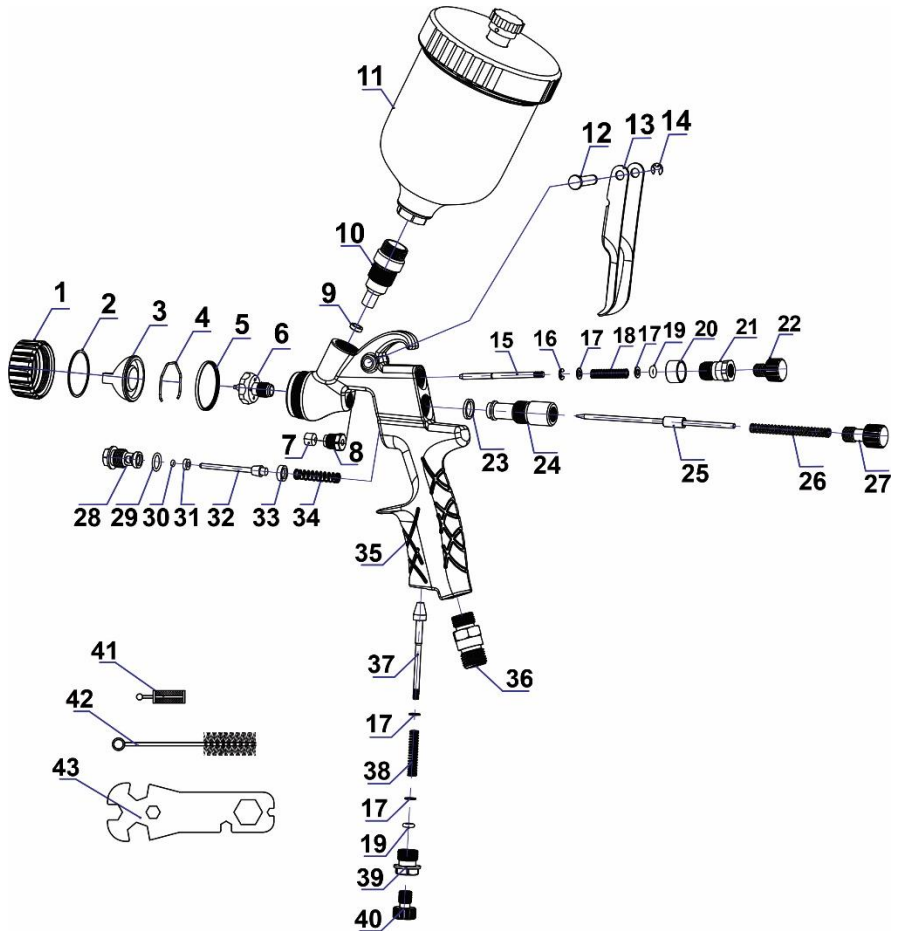
- Recomenda-se que a limpeza seja feita sempre após cada uso do equipamento;
- Desconecte a pistola da linha de ar comprimido;
- Limpe a caneca e coloque solvente limpo na mesma;
- Abra totalmente o botão de ajuste de fluído, aperte o gatilho e deixe fluir solvente pelas passagens de fluído até que o mesmo saia completamente limpo;
- Limpe o corpo da pistola com um pano embebido em solvente, evite estopa;
- Retire a capa de ar e lave-a em solvente usando escova ou pincel de cerda macia. Em seguida enxugue a capa com um jato de ar;
- Se for necessário, limpe os orifícios da capa usando uma cerda macia. Nunca use objetos duros, pois isto pode danificar os orifícios, causando um leque de pulverização distorcido;
- Para evitar danos à agulha, certifique-se de acionar o gatilho e mantê-lo assim enquanto estiver apertando ou soltando o bico de fluído, ou remover o botão de ajuste do fluído para liberar a pressão da mola;
- Só remova o bico de fluído em caso de troca ou entupimento interno;
- Para a limpeza de rotina não é necessário remover a caneca;



## 4. PROBLEMAS E SOLUÇÕES

- A tinta sai de forma espirrada ou falhada;
  - Pouca tinta na caneca, tinta não filtrada, bico solto, vedação dianteira da agulha danificada, bico e agulha sujos
- Jato torto para direita ou esquerda;
  - Furos da capa de ar estão sujos, ou obstruídos, ou a capa de ar danificada.
- Bico ou jato ovalizado;
  - A capa de ar está obstruída no orifício central
- Vazamento de tinta no bico;
  - Bico solto, ou sujeira entre o bico e agulha, ou bico e agulha com desgaste.
- Vazamento de tinta na vedação dianteira da agulha;
  - Vedação dianteira da agulha se danificou, ou está ausente.
- Atomização incorreta;
  - Pressão na entrada de ar muito baixa, ou material muito viscoso, ou pressão na entrada de ar muito alta, ou material de viscosidade muito baixa.

## 4. VISTA EXPLODIDA



**5. LISTA DE PEÇAS**

<b>REF</b>	<b>DESCRIÇÃO</b>	<b>QT</b>
537-01	Porca da Capa de Ar	1
537-02	Junta	1
537-03	Capa de Ar 0,8mm	1
537-04	Anel Trava	1
537-05	Vedação	1
537-06	Bico de Fluido 0,8mm	1
537-07	Gaxeta	1
537-08	Parafuso	1
537-09	Vedação	1
537-10	Conector do Copo	1
537-11	Copo 250ml Preto UV	1
537-12	Pino do Gatilho	1
537-13	Gatilho	1
537-14	Arruela de Pressão	4
537-15	Agulha do Leque	1
537-16	Arruela de Pressão	1
537-17	Junta	1
537-18	Mola	1
537-19	O-Ring	2
537-20	Anel Colorido (Azul)	1
537-21	Assento	1
537-22	Botão Regulador do Leque	1
537-23	Vedação	1
537-24	Manga Colorida (Azul)	1
537-25	Agulha de Fluido 0,8mm	1
537-26	Mola	1
537-27	Botão Regulador de Fluido	1
537-28	Bucha do Gatilho	1
537-29	O-Ring	1
537-30	O-Ring	1
537-31	Vedação	1
537-32	Válvula do Gatilho	1
537-33	Junta	1
537-34	Mola	1
537-35	Carcaça	1
537-36	Entrada de Ar	1
537-37	Válvula do Ar	1
537-38	Mola	1
537-39	Assento da Válvula	1
537-40	Botão Regulador do Ar	1
537-41	Filtro	1
537-42	Escova	1
537-43	Chave Múltipla	1

## CERTIFICADO DE GARANTIA

A BERLINER DO BRASIL MOTORES LTDA assegura ao proprietário deste equipamento garantia contra qualquer defeito de material ou de fabricação que nele apresentar no prazo de **06 (seis) meses**, contados a partir da data de aquisição, comprovado em nota fiscal pelo primeiro comprador. Está garantia cobre o conserto ou substituição gratuita das peças defeituosas e a mão de obra utilizada, desde que a critério de seu técnico credenciado, se constata falha em condições normais de uso.

A BERLINER DO BRASIL MOTORES LTDA declara a garantia nula e sem efeito, se este equipamento sofrer qualquer dano provocado por acidente agentes da natureza, uso em desacordo com o manual de instruções, ou ainda, no caso de apresentar sinais de violação, ajuste ou conserto por pessoas não autorizadas a BERLINER DO BRASIL MOTORES LTDA.

A BERLINER DO BRASIL MOTORES LTDA obriga-se a prestar os serviços acima referidos, tanto os gratuitos, como os remunerados, somente nas localidades onde mantiver postos de assistências técnicas autorizadas. Proprietário residente em outras localidades será, portanto, o único responsável pelas despesas e riscos de transporte deste equipamento a um posto de assistência técnica autorizada pela BERLINER DO BRASIL MOTORES LTDA mais próxima (ida e volta).

Nota: A garantia do equipamento somente será válida com a apresentação deste certificado preenchido e apresentação da nota fiscal.



Nome do comprador: \_\_\_\_\_

Data da compra: \_\_\_\_\_ Nota Fiscal nº: \_\_\_\_\_ Nº Série do Equipamento: \_\_\_\_\_